

Pilotentreffen 2026



Organisatorische Veränderungen



Geplante Events



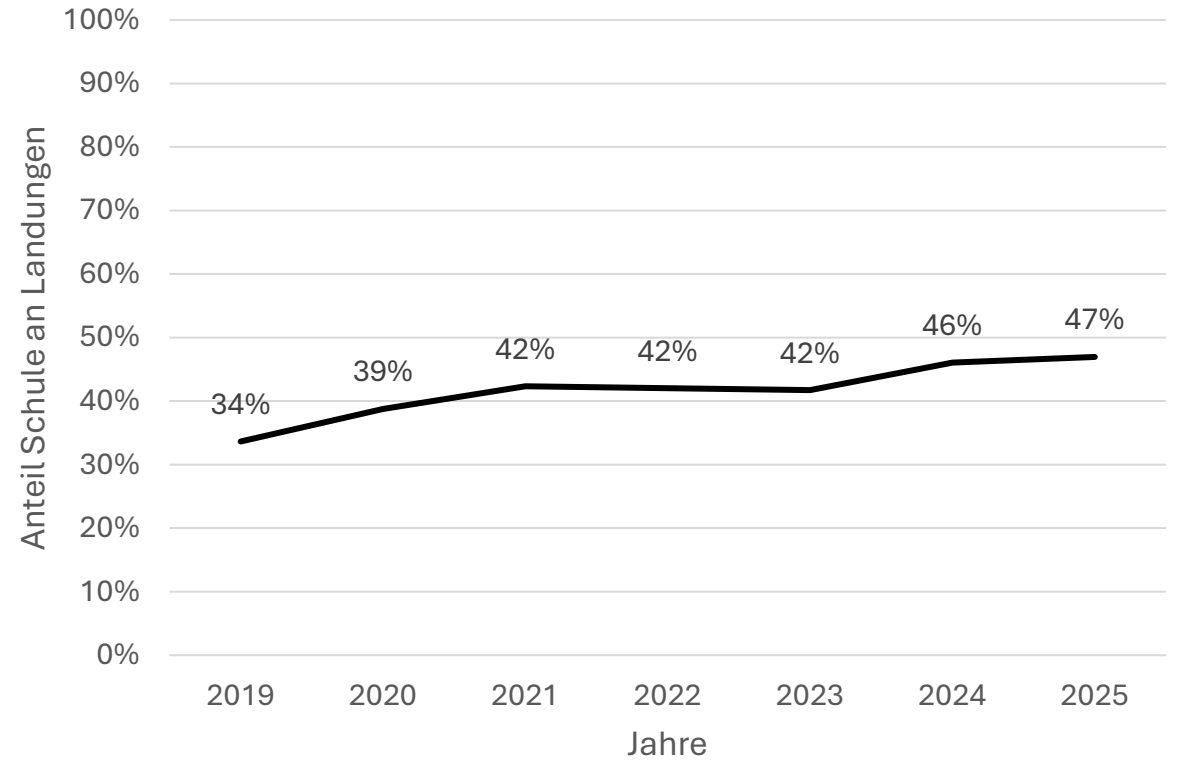
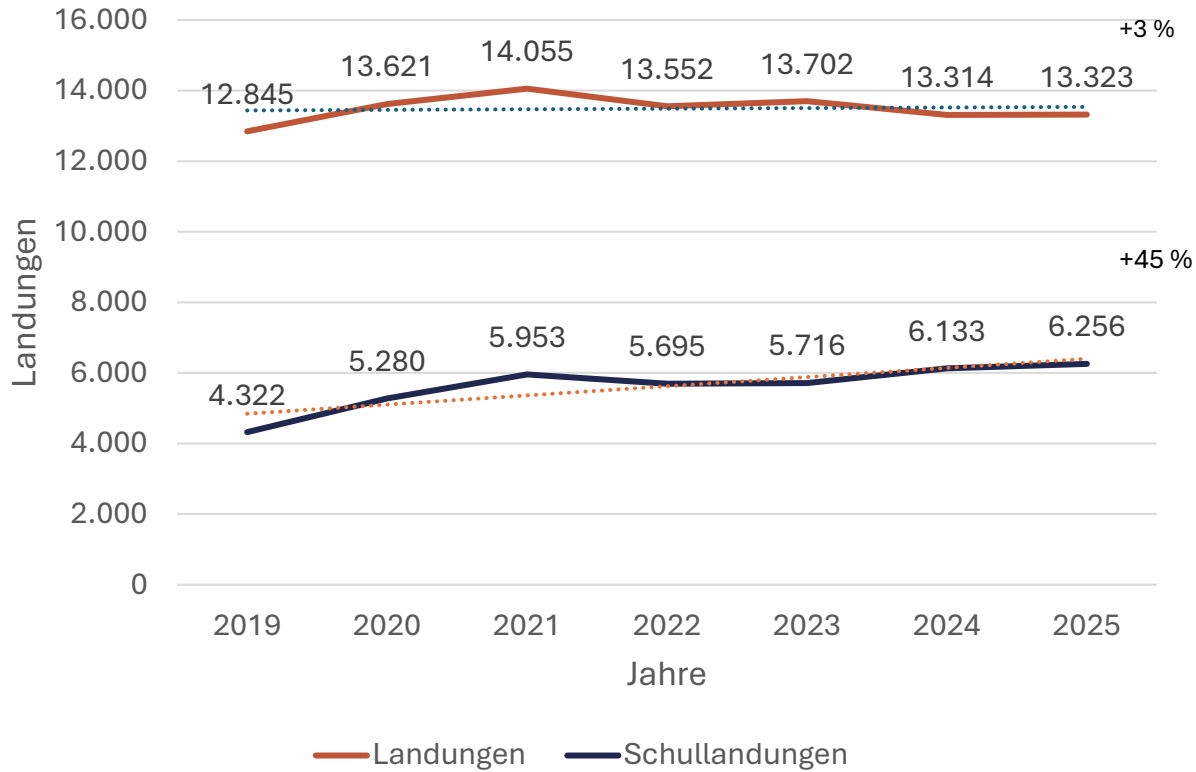
Lärmschutz



Fliegen ohne Betriebsleiter

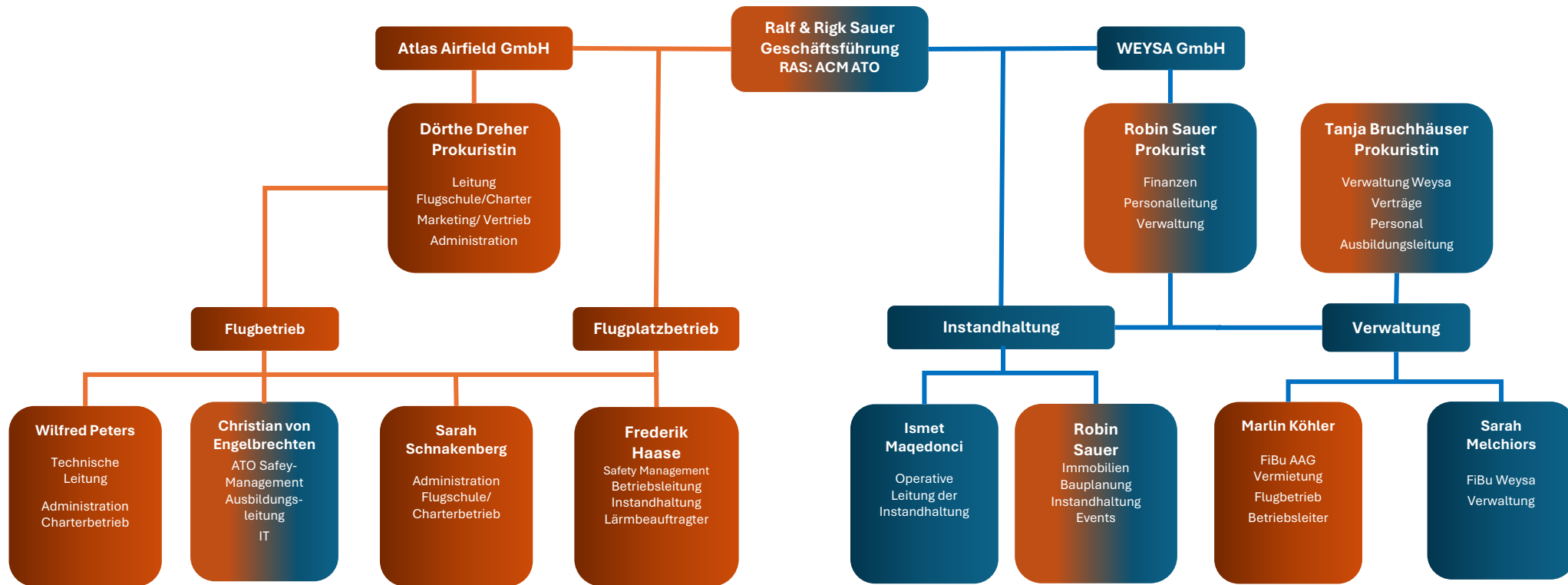


Landungen EDWQ 2019 bis 2025



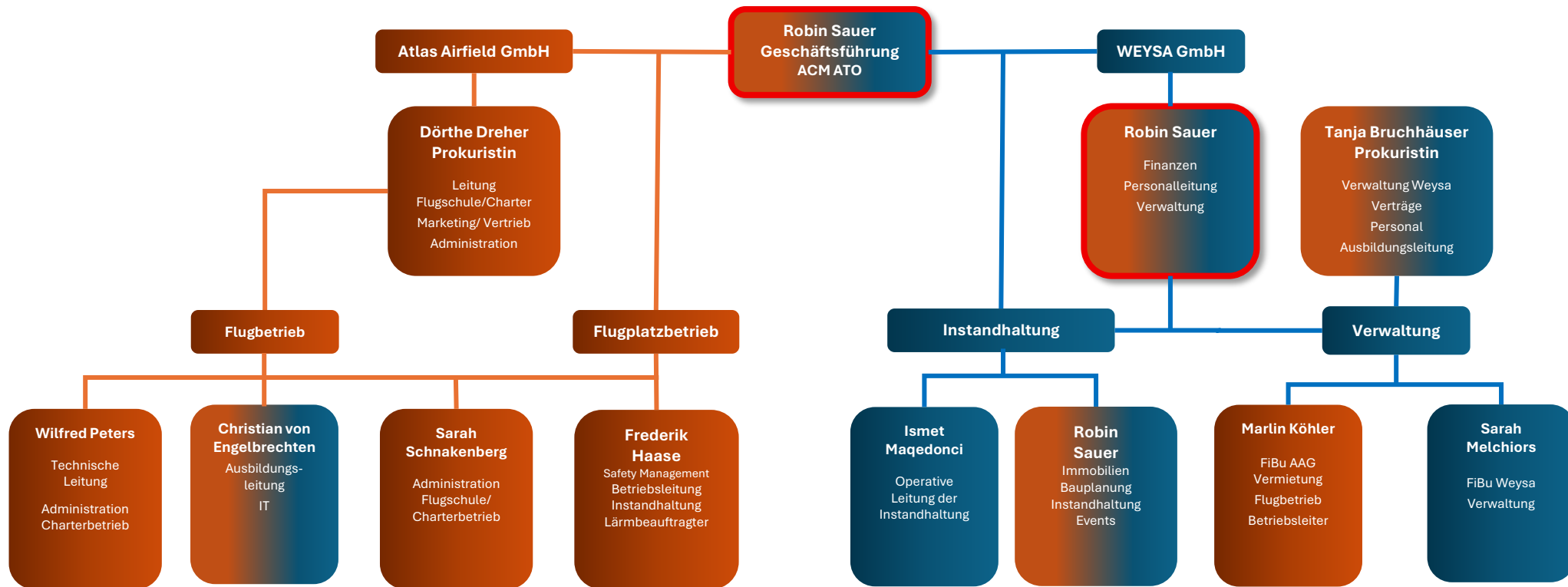


EDWQ-Organigramm bis 2027





EDWQ-Organigramm ab 2027





Organisatorische Veränderungen





Organisatorische Veränderungen



Flugplatz/Weysa
Sarah Melchior



AAG FlightAcademy
Sarah Schnakenberg



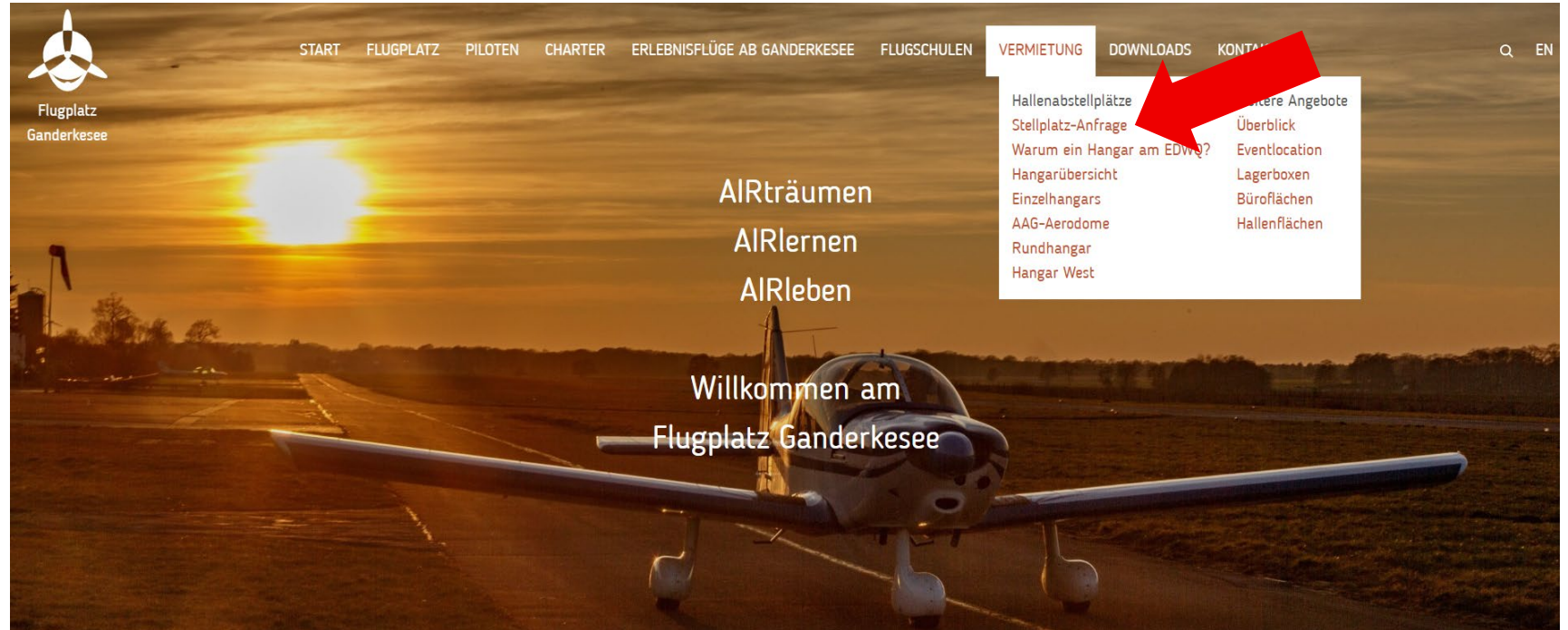
Organisatorische Veränderungen



Familie Thiemann übernimmt
Geschäftsführung des
Hotels und Restaurantbetriebes



Organisatorische Veränderungen



<https://flugplatz-ganderkesee.de/stellplatz-anfrage/>



Organisatorische Veränderungen

safety@edwq.de



VERMIETUNG

DOWNLOADS

KONTAKT

Downloadbereich



Downloads



Tower	-
Anleitung Mobiles Airfield	
Safety Meldeformular	
Vermietung	+
Sonstige	+



Meldeformular Flugsicherheit



Allgemeine Angaben zum Flug

Datum __. __. 20__ Uhrzeit __: __ Lfz-Muster

Registrierung Startflugplatz Zielflugplatz

Angaben zum Vorfall

Titel

Beschreibung des Vorfalls

Art des Vorfalls ATC Luftraumverletzung Vogelschlag Kollision mit Hindernis Kollision mit Luftfahrzeug Feuer Allgemeine Sicherheit Beinahe-Kollision Runway Excursion Runway Incursion

Betriebsart Parken Rollen Anfahrtssteigflug Streckenflug Anflug Landung

Flugplan Keiner VFR IFR

Ort Luftraum A B C D E F G Flughöhe/-fläche:

Position:

Flugbedingungen VMC IMC Marginal

Lichtverhältnisse Nacht Tag Morgendämmerung Abenddämmerung

Wetter (z. B. nächstes METAR):

Schlussfolgerungen/ Vorschläge seitens des Meldenden:

Angaben zum Meldenden

Anonym

Name Vorname

Mail Telefon

Ich würde mich über eine Rückmeldung zum weiteren Umgang mit meiner Meldung freuen.

Die AAG Flight Academy sichert dem Meldenden bei eigenen Fehlern Sanktionsfreiheit zu, soweit die gemeldeten Fehler nicht auf Vorsatz beruhen.

Ganderkesee, _____
Ort, Datum Name in Druckbuchstaben Unterschrift

Rev. 1.1 vom 19.04.2022



<https://flugplatz-ganderkesee.de/downloadbereich/>



Organisatorische Veränderungen



Neuer Geschäftsführer
Niclas Jensen

DFS-CTR-Training: 14. Juni / 26. Juli / 20. September

Rock'n'Roll Festival: 21.-23.August

Pulled Pork Fly In: 20. Juni

YourSky Grand Opening: 16. Mai + 17. Mai

ATPL(A) Präsenzunterricht: 16.11.2026 - 04.12.2026

Infoabend Berufspilotenausbildung: 19.06.2026

Young Pilots Camp: 08.07.2026 – 10.07.2026

Schnuppertage für Fußgänger: 05.06. + 11.09. + 25.09.2026

PPL(A) - & LAPL(A)
Theorielehrgang

Fliegen im Winter

Nachtflugausbildung
(NFQ)

BZF & AZF



Lärmschutz

**Kritischen
Stellen**

Optionen

Falkensteinsee

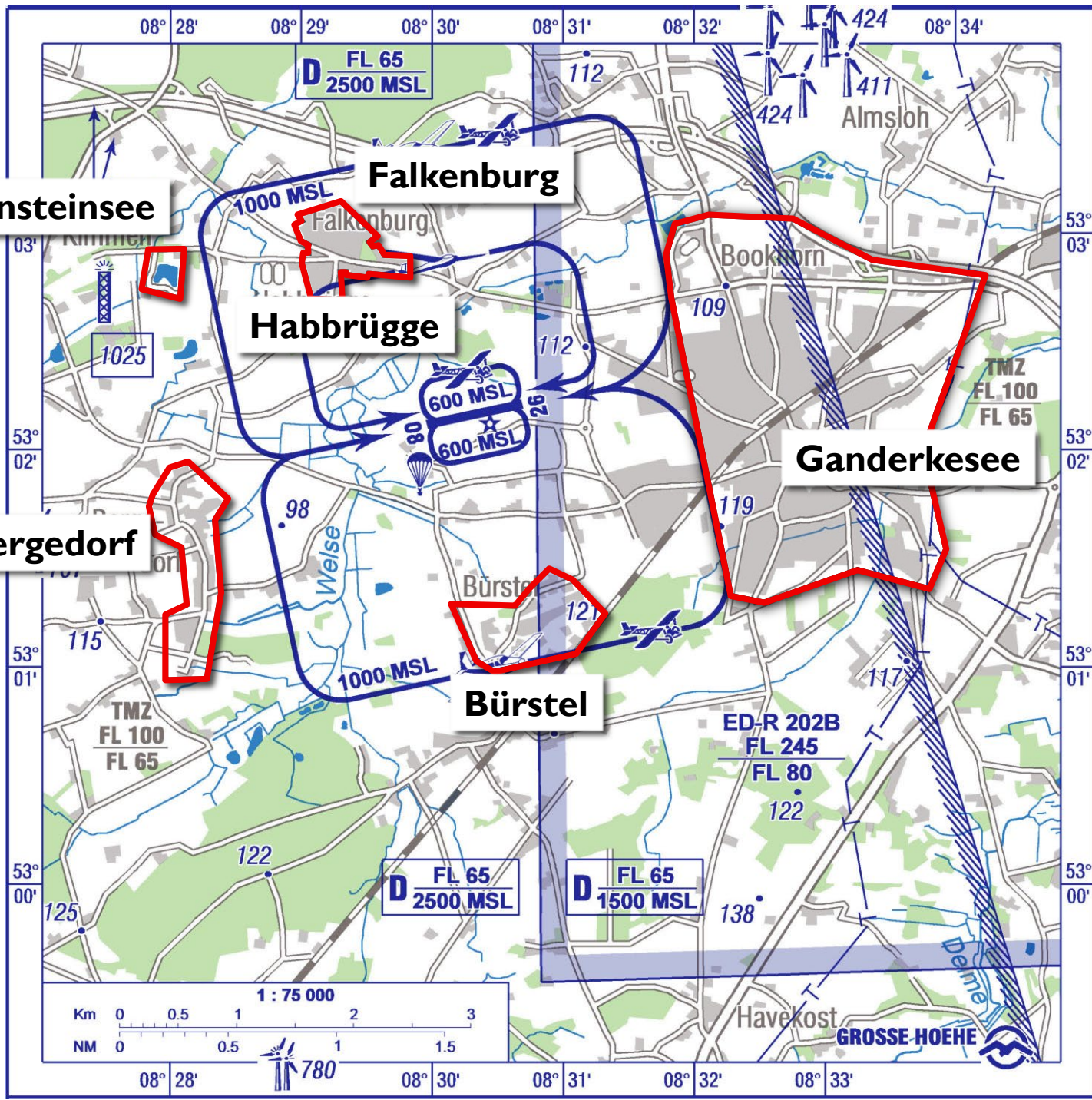
Falkenburg

Habbrügge

Bergedorf

Ganderkesee

Bürstel





Lärmschutz

**Kritischen
Stellen**

Optionen

Falkensteinsee

Falkenburg

Habbrügge

Ganderkese

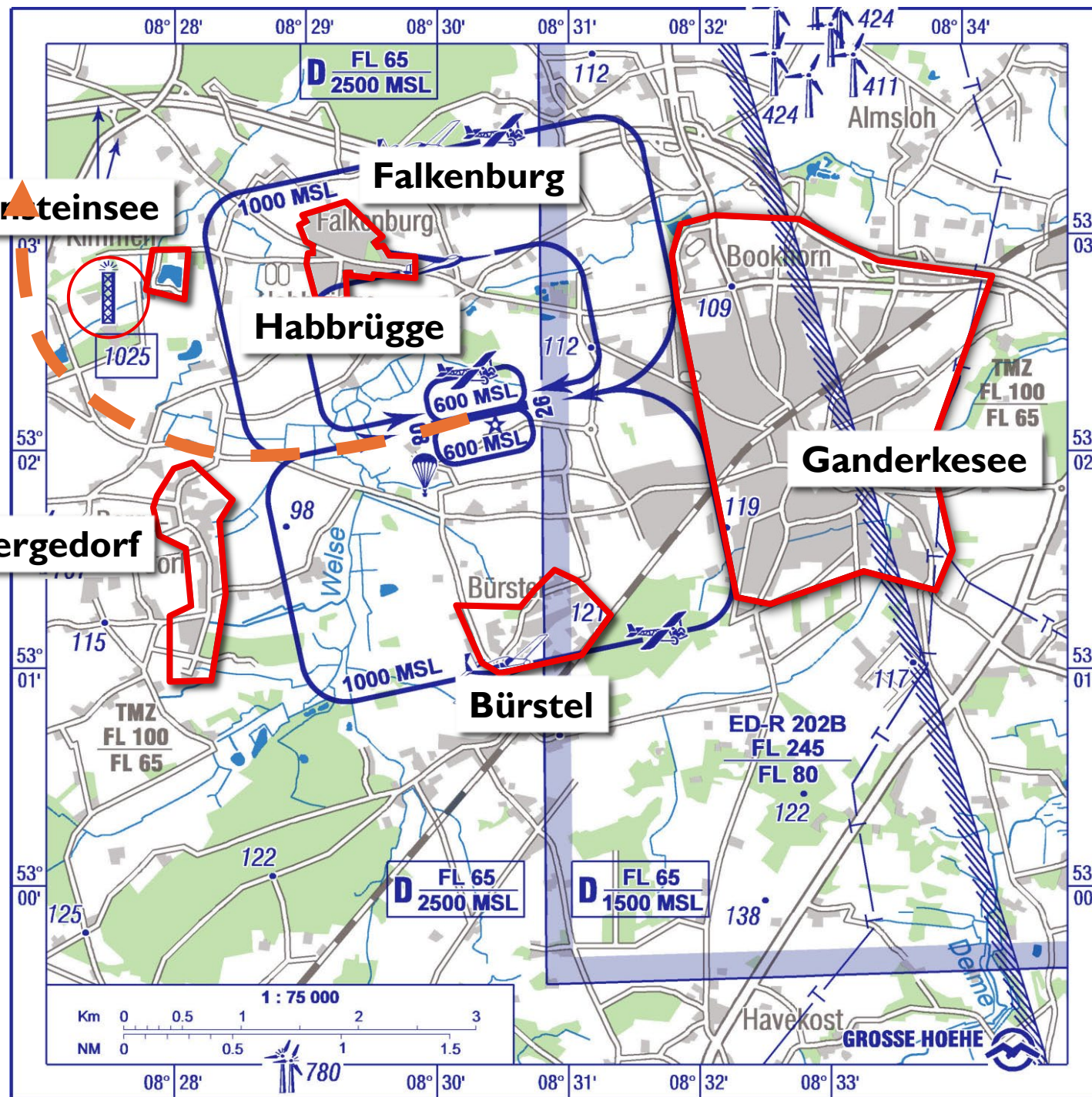
Bergedorf

Bürstel

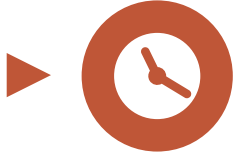
Abflug Piste 26 nach Norden
Flugroute anpassen

Nord- & Südplatzrunde nutzen

Platzrunde präzise fliegen



Öffnungszeiten



- **24/7**
11:00 Uhr lcl. bis Sunset/17:00 Uhr UTC -> Betriebsleitung besetzt
per **NOTAM** veröffentlicht
Befuerung für NVFR OR -> Zukünftig auch als FoB
- **Betriebssicherheit:**
Jeder Pilot muss sich vor Start und Landung vom Zustand der
Flugbetriebsflächen überzeugen.
- **Ruhezeiten**
*In der Zeit von 13:00 Uhr – 15:00 Uhr (lcl.) sind nur Starts zu und
Landungen nach Überlandflügen zulässig*



Tanken



**Betriebsleitung
im Tower**

Selfservice-Betrieb

Mit Tankkarte

Direkt am Terminal *(bald verfügbar*)*

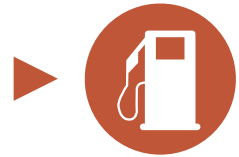
Tanken

Betriebsleiter
im Tower

Selfservice-Betrieb

Tankkarte

Kreditkarte (*bald verfügbar**)



Notfälle

Ruhe bewahren

112

Hilfe leisten

Alarmplan auf Webseite**



ALARMPLAN	
! Ruhe bewahren ! ! Alarmierung der Rettungsleitstelle über <u>Rufnummer 112</u> !	
FEUERWEHR	112
POLIZEI	110
Betriebsleitung Flugplatz	04222-80546 10
Bei Unfall auf Flugplatz Ganderkesee: Informationen nach 5-W-Regel:	
<ul style="list-style-type: none">• WER meldet? (Rückrufnummer angeben!)• WO ist der Unfall passiert?• WAS ist passiert?• WIEVIELE Personen sind verletzt?• WANN ist es passiert?	
• dann WARTEN auf Rückfragen !	
Bei Flugunfällen Angaben über:	
<ul style="list-style-type: none">• Art des Luftfahrzeugs?• Anzahl der Insassen?• Eingeleitete Maßnahmen?	
MASSNAHMEN VOR ORT:	
<ul style="list-style-type: none">• Erste-Hilfe-Maßnahmen einleiten.• Unfallstelle weiträumig absperren.• Einweiser für Rettungsfahrzeuge bereitstellen.• Kompetente Person wegen mögl. Rückfragen ans Telefon.• Außer im Rahmen von Rettungsmaßnahmen dürfen an Unfallort keine Veränderungen vorgenommen werden!• Keinzig! Informationen an nichtamtliche Stellen (Presse)• Geschäftsführung benachrichtigen.	

Bei Unfall außerhalb des Flugplatzes:	
<ul style="list-style-type: none">• Alarmierung Großleitstelle Oldenburg Telefon: 112	
<ul style="list-style-type: none">• Angaben über Luftfahrzeugtyp, Anzahl Personen, Flugroute + -ziel.• Ist die Unfallstelle nicht bekannt, letzte bekannte Position und Flugrichtung oder ungefähre Unfallstelle angeben.	
Bei ALLEN Unfällen mit Luftfahrzeugen sind zu informieren:	
<ul style="list-style-type: none">• Bundesstelle für Flugunfalluntersuchung (BFU) Telefon: 0331 - 3348-0, Fax: -248• Ereignismeldung über: ECCAIRS 2 - aviationreporting.eu• Landesluftfahrtbehörde Niedersachsen: Telefon: 0441 2181-217	
Sonstige Rufnummern:	
<ul style="list-style-type: none">• Deutsche Flugsicherung GmbH, Niederlassung Bremen Telefon: 0421 - 53 72 - 120 oder - 124 (Wachleitung)• Deutscher Wetterdienst Telefon: 069 - 6962 - 2696	
NOTSENDER (ELT, PLB) - ALARM / FEHLALARM Informationen über LZ, Flugroute, Anzahl Personen, etc. an: ➢ MRCC Falmouth / UK, Telefon: +44 - 1326 317576 (Englisch) ➢ ARCC Münster / D, Telefon: 0251 - 135757 oder 135758	

Meldungen von Flugdaten

„FoB – Schrank“

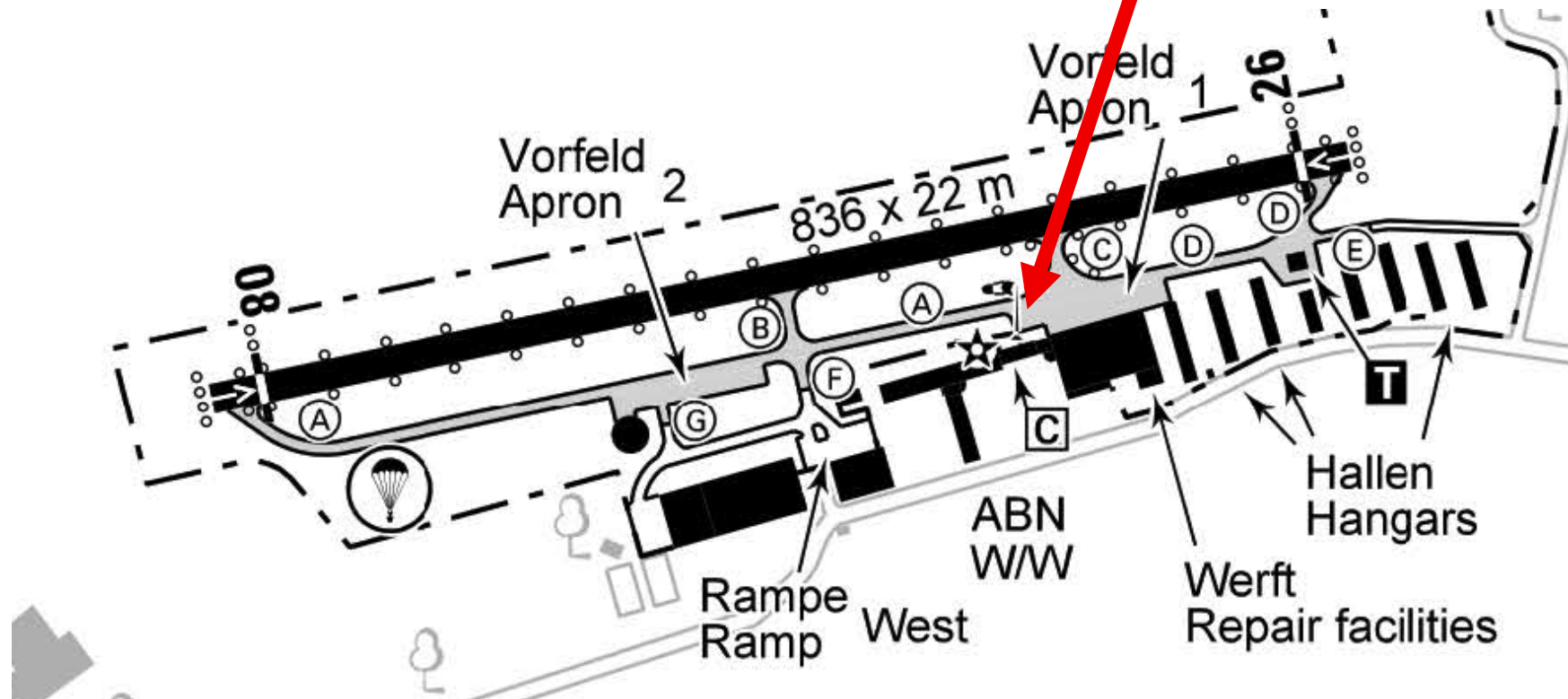
Online-Service



Meldungen von Flugdaten

„FoB – Schrank“

Online-Service



Meldungen von Flugdaten



„FoB – Schrank“

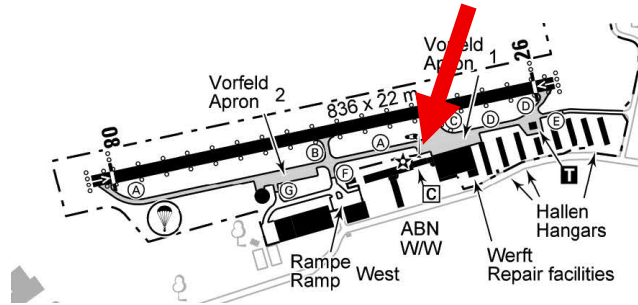


Online-Service



Meldungen von Flugdaten

„FoB – Schrank“



Online-Service

Landung Registrierungen

Flugplatz Ganderkesee - EDWQ

Bitte geben Sie Ihre Flugzeug- und Landedetails ein

Landedetails

Füllen Sie alle Pflichtfelder für die Landeregistrierung am Flugplatz Ganderkesee (EDWQ) aus

Kennzeichen *

z.B. D-ABCD

Aircraft Type (ICAO)

Select aircraft type (optional)

PIC (Pilot in Command)

Vorname *

Vorname

Nachname *

Nachname

Abflug

Abflughafen *

z.B. EDWE

Abflugdatum *

04.05.2026

Abflugzeit *

--:--

UTC

Landung

Zielflughafen *

z.B. EDWQ

Landedatum *

04.05.2026

Landezeit

--:--

UTC

Personen an Bord (PoBs)

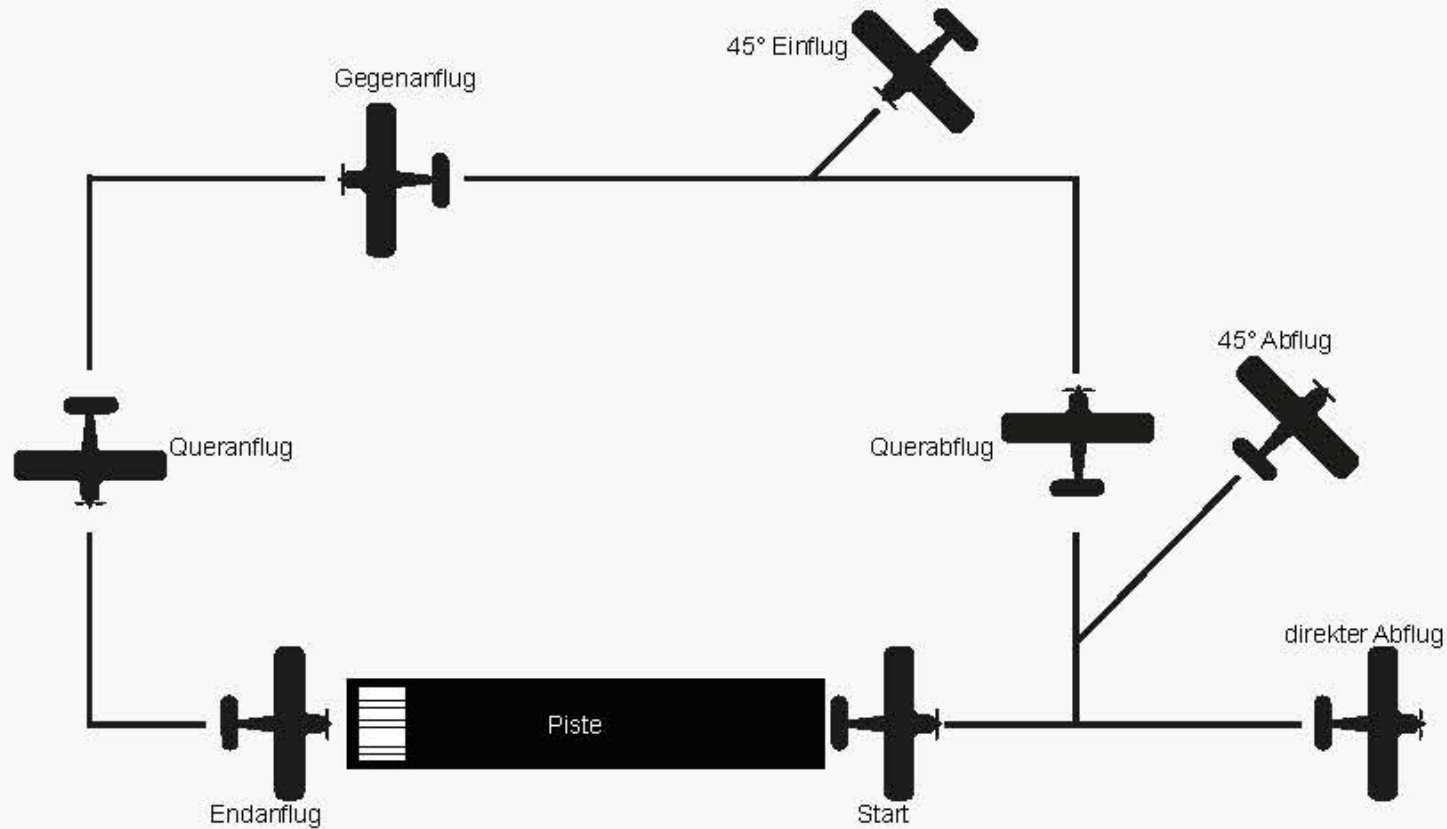
1

landing.edwq.de

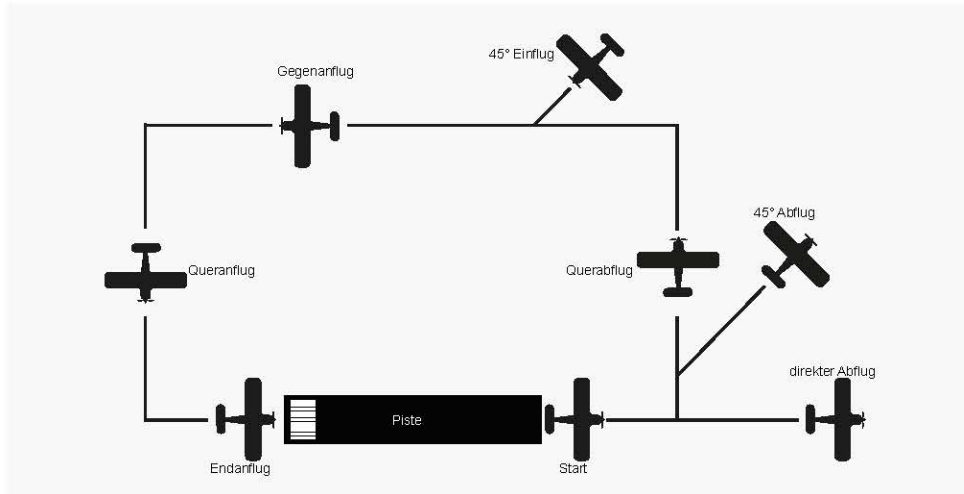


Funketiquette

Funktiquette



Funketikette



Eindreihen in den Gegenanflug

„Ganderkesee RADIO, C172, DEEFM,
Drehe ein (rechten/*linken*) Gegenanflug Piste 26, Nummer 2“

Eindreihen in den Queranflug

„Ganderkesee RADIO, C172, DEEFM,
Drehe ein (rechten/*linken*) Queranflug Piste 26, Nummer 2“

Eindreihen in den Endanflug

„Ganderkesee RADIO, C172, DEEFM,
Drehe ein Endanflug Piste 26, Nummer 2, zur Landung“

Nach der Landung Piste zügig verlassen

„Ganderkesee RADIO, C172, DEEFM,
Piste 26 verlassen.“

Beim Durchstarten

„Ganderkesee RADIO, C172, DEEFM,
starte durch“

Erstanruf

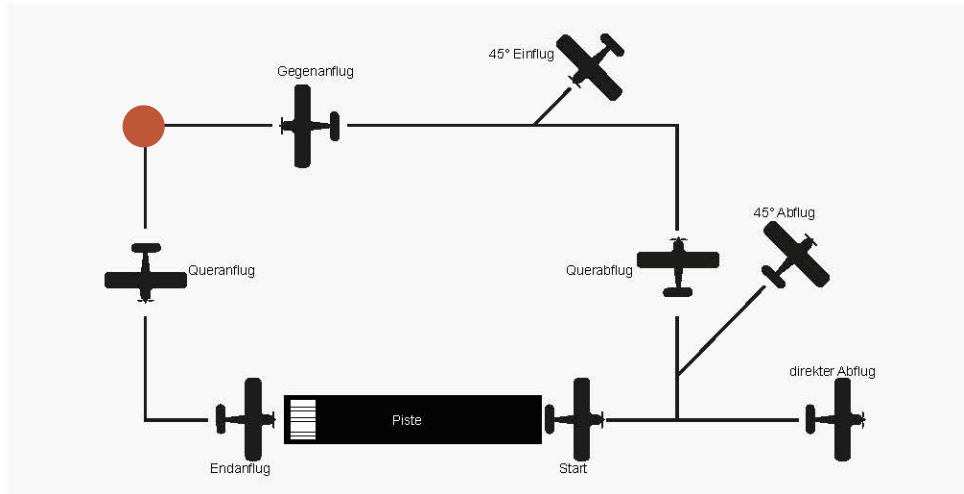
„Ganderkesee RADIO, C172, DEEFM,
Position 10 Meilen östlich des Plates, 1.200 ft,
zur Landung Piste 26“

Überflug des Platzes

„Ganderkesee RADIO, C172, DEEFM,
Überflug des Flugplatzes von Nord nach Süd in 1.400 ft.“



Funketikette



Erstanruf

„Ganderkesee RADIO, C172, DEEFM,
Position 10 Meilen östlich des Plates, 1.200 ft,
zur Landung Piste 26“

Überflug des Platzes

„Ganderkesee RADIO, C172, DEEFM,
Überflug des Flugplatzes von Nord nach Süd in 1.400 ft.“

Eindreuen in den Gegenanflug

„Ganderkesee RADIO, C172, DEEFM,
Drehe ein (rechten/linken) Gegenanflug Piste 26, Nummer 2“

Eindreuen in den Queranflug

„Ganderkesee RADIO, C172, DEEFM,
Drehe ein (rechten/linken) Queranflug Piste 26, Nummer 2“

Eindreuen in den Endanflug

„Ganderkesee RADIO, C172, DEEFM,
Drehe ein Endanflug Piste 26, Nummer 2, zur Landung“

Nach der Landung Piste zügig verlassen

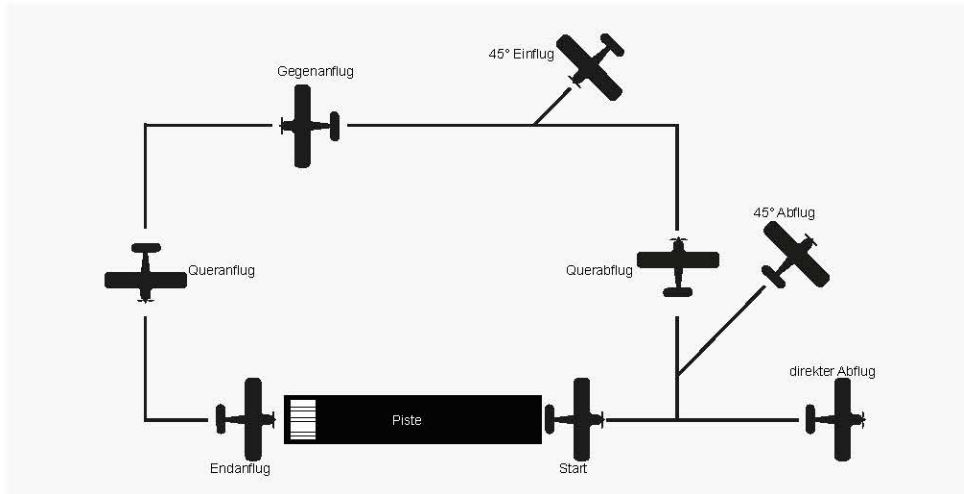
„Ganderkesee RADIO, C172, DEEFM,
Piste 26 verlassen.“

Beim Durchstarten

„Ganderkesee RADIO, C172, DEEFM,
starte durch“



Funketikette



Eindrehen in den Gegenanflug

„Ganderkesee RADIO, C172, DEEFM,

Drehe ein (rechten/*linken*) Gegenanflug Piste 26, Nummer 2“

Eindrehen in den Queranflug

„Ganderkesee RADIO, C172, DEEFM,

Drehe ein (rechten/*linken*) Queranflug Piste 26, Nummer 2“

Eindrehen in den Endanflug

„Ganderkesee RADIO, C172, DEEFM,

Drehe ein Endanflug Piste 26, Nummer 2, zur Landung“

Nach der Landung Piste zügig verlassen

„Ganderkesee RADIO, C172, DEEFM,

Piste 26 verlassen.“

Beim Durchstarten

„Ganderkesee RADIO, C172, DEEFM,

starte durch“

Erstanruf

„Ganderkesee RADIO, C172, DEEFM,
Position 10 Meilen östlich des Plates, 1.200 ft,
zur Landung Piste 26“

Überflug des Platzes

„Ganderkesee RADIO, C172, DEEFM,
Überflug des Flugplatzes von Nord nach Süd in 1.400 ft.“



Allgemeine Funketikette

- Betriebsleitung ist Informationsservice -> Verantwortung des Piloten
- Keine Bestätigung von der Betriebsleitung erwarten
 - Antwort bei:
 - Anfragen
 - potenzielle Gefahren
 - Koordination des Sprungbetriebs
- Ihr funkt primär mit und für die anderen Verkehrsteilnehmer/Piloten



Allgemeine Funketikette



- Minimalprinzip: „So viel wie nötig, so knapp wie möglich!“
- Hören, Denken, Drücken
- Nicht flugrelevante Kommunikation → am Boden (Handy, Persönlich, Mail)
 - Beispiele aus der Praxis:
 - Probleme bei der Tankstelle
 - Öffnungszeiten Hotel
 - Kritik
 - Safety-Meldungen

R

E

A

C

T

Radio

Klar Kommunizieren
und gut zuhören

Eyes

Schauen Sie gut auf
ihre Umgebung

Announce

Melden Sie ihre
Position und ihre
Absichten

Courtesy

Nehmen Sie
Rücksicht

Traffic Pattern

Halten Sie sich an
die veröffentlichten
Verfahren.



Koordination Sprungbetrieb mit sonstigem Flugverkehr



Luftraum G: SFC bis 2500 ft bzw. SFC bis 1500 ft

Luftraum D: 2500 ft bis FL 65 bzw. 1500 ft bis FL 65

TMZ Bremen: FL 65 bis FL 100

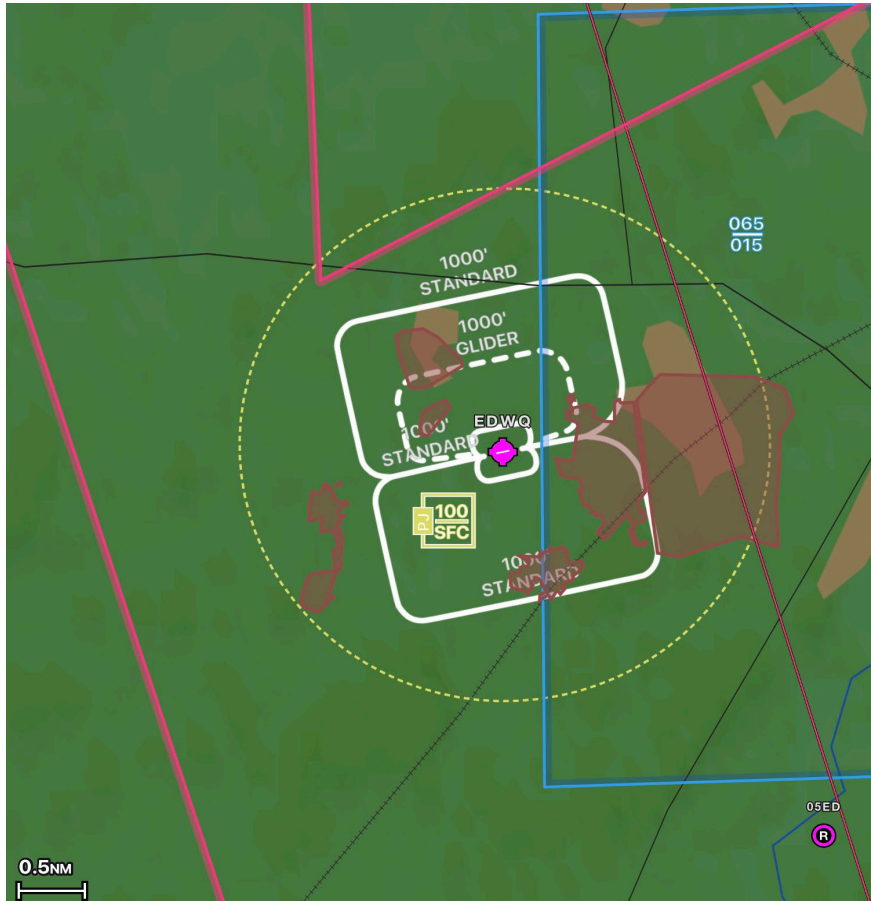
Luftraum C: FL 100 ft bis FL 660

CTR Bremen: SFC bis 2500 ft

Sprungzone: SFC bis FL 100 Radius 2 NM
NfL 1-2067-20: “Sprungzonen sind Gebiete, in denen besonders häufig oder regelmäßig Sprungvorhaben stattfinden. Sie sind keine Gebiete mit Flugbeschränkungen ...“



Koordination Sprungbetrieb mit sonstigem Flugverkehr



EDWQ Flugplatzbenutzungsordnung (FBO):

„Bei Einsatz von Sprungfallschirmen darf kein sonstiger Platzverkehr innerhalb der Sprungzone stattfinden. Das gilt für den Zeitraum der Meldung „Schirme in der Luft“ durch den Sprungleiter bis zum Verlassen des letzten, gelandeten Springers aus dem Sicherheitsstreifen der Piste. Ggf. noch im Abflug befindliche LFZ haben die Sprungzone auf schnellstem Weg zu verlassen. (Direktabflug).



Koordination Sprungbetrieb mit sonstigem Flugverkehr

Nach dem Abflug:

- Absetzmaschine schaltet auf Bremen Radar und ist für EDWQ nicht mehr erreichbar.

Vor und während des Absetzens:

- Absetzmaschine: „D... Springer in 4 Minuten“, EDWQ-Radio: „Springer in 4“
- Absetzmaschine: „D... Springer in 2 Minuten“, EDWQ-Radio: „Springer in 2“
- Absetzmaschine: „D... Springer steigen aus“, EDWQ-Radio : „Springer steigen aus“
- Sprungleiter: „Schirme in der Luft“, EDWQ-Radio: „Schirme in der Luft“

Nach dem Absetzen:

- Luftfahrzeuge in der Luft (außer Absetzmaschine) bleiben außerhalb der Sprungzone.
- Luftfahrzeuge am Boden westlich der Halbbahnmarkierung stellen das Triebwerk ab.
- Sprungleiter meldet: „Alle Springer gelandet, Sicherheitsstreifen frei“.
EDWQ-Radio bestätigt: „Springer gelandet“.
- Anflug kann fortgesetzt und Triebwerke können (wieder) angelassen werden.
- Absetzmaschine landet vor allen anderen Luftfahrzeugen.